

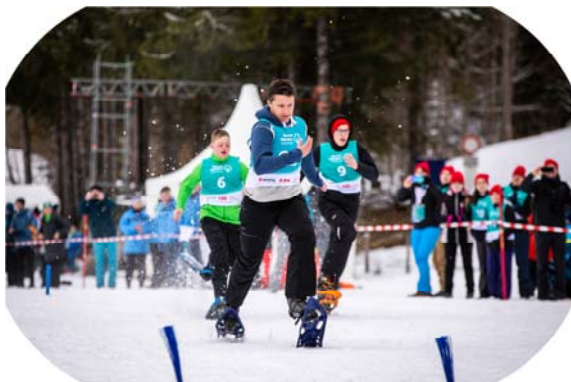


# Ausschreibung

## 3.Special Olympics Winterspiele

für Menschen mit geistiger Behinderung

02.03.-03.03.2022 Sonnenberg (Harz)



## SPECIAL OLYMPICS NIEDERSACHSEN

### Winterspiele 2022 (offizieller SOD Anerkennungswettbewerb)

#### Rahmendaten

<b>Veranstalter:</b>	Special Olympics Deutschland in Niedersachsen e.V.
<b>Kooperationspartner:</b>	Skiklub Oker, Niedersächsischer Skiverband, Special Olympics Sachsen-Anhalt, Medischulen Seesen, Gesundheits- und Krankenpflegeschule Seesen
<b>Schirmherr:</b>	Landrat Dr. Saipa
<b>Termin:</b>	Mittwoch, den 02.03.2022 und Donnerstag, den 03.02.2022
<b>Sportstätte:</b>	Landesleistungszentrum Sonnenberg, Skigebiet Sonnenberg 37444 St. Andreasberg/Oberharz
<b>Meldeschluss:</b>	04.02.2022
<b>Ummeldeschluss:</b>	18.02.2022
<b>Teilnehmende:</b>	Teilnahmeberechtigt sind SportlerInnen mit geistiger Behinderung (siehe <a href="#">Teilnahmeberechtigung an Special Olympics Wettbewerben</a> ) und deren SportpartnerInnen ohne geistige Behinderung (siehe <a href="#">SO Unified Sports® (specialolympics.de)</a> ). Bei Teilnehmenden ohne gültigen Startpass muss der Nachweis der geistigen Behinderung mitgeführt und auf Verlangen vorgezeigt werden.
<b>Betreuungsschlüssel:</b>	Betreuungsverhältnis 1:4 ist verpflichtend

#### Ablaufplanung (vorläufig)

<b>02.03.2022</b>	10:00 Uhr Beginn der Akkreditierung 11:00 Uhr Delegationsleitermeeting 12:00 Uhr Mittagessen 13:30 Uhr Eröffnungszereemonie 14:00 Uhr Beginn der Klassifizierung / ggf. erste Finalrunden 17:00 Uhr Ende 1.Tag
<b>03.03.2022</b>	09:00 Uhr Beginn der Finalrunden / fortlaufende Siegerehrungen 12:00 Uhr Mittagessen 13:00 Uhr Abschlusszereemonie 13:30 Uhr Abreise

Einen detaillierten Ablauf- und Zeitplan und abschließende Informationen erhalten alle teilnehmenden Delegationen bis eine Woche vor der Veranstaltung, spätestens jedoch am Veranstaltungstag bei der Akkreditierung.

#### Sportangebot – Schneeschuhlauf und Skilanglauf

**Wichtig! Die Teilnehmenden können ENTWEDER am Ski-Langlauf ODER am Schneeschuhwettbewerb teilnehmen!**

#### **Wettbewerbe Schneeschuhlauf**

Athlet\*innen dürfen maximal in zwei (2) Einzeldisziplinen und einer Staffel starten. Bei einer Meldung für einen Staffeltbewerb muss mindestens ein Einzelwettbewerb gewählt werden.

Unified-PartnerInnen dürfen maximal in zwei (2) Staffeln starten. Bei Unified Staffeln laufen immer 2 AthletInnen mit geistiger Behinderung und 2 PartnerInnen (ohne geistige Behinderung) zusammen in einer Staffel, Coaches nicht startberechtigt). Unified PartnerInnen können an zwei Unified Staffeln teilnehmen (4x100m Unified Staffel und 4x400m Unified Staffel). Für alle Staffelwettbewerbe gilt: Laufen männliche und weibliche AthletInnen in einer Staffel zusammen, gelten sie immer als männliche Staffel. Bei allen Staffelwettbewerben muss die Zusammensetzung der Staffelmittglieder in Vor- und Endlauf identisch sein.

Teilnehmende an den Wettbewerben für AthletInnen mit geringer Leistungsfähigkeit dürfen für eine Teilnahme an den Wettbewerben in ihrer Leistung nicht schneller sein als:

	<b>Frauen</b>	<b>Männer</b>	
<b>25m Lauf</b>	12.00 Sek.	12.00 Sek.	<i>(Wenn AthletInnen schneller sind, erfolgt Einstufung in Kat.2 – 100m)</i>
<b>50m Lauf</b>	25.00 Sek.	25.00 Sek.	

Es werden folgende Disziplinen ausgeschrieben:

*AthletInnen mit geringer Leistungsfähigkeit (WK01-WK03):*

(WK01)	25m Lauf
(WK02)	50m Lauf
(WK03)	4 x 50m Pendelstaffel
(WK04)	100m Lauf
(WK05)	200m Lauf
(WK06)	400m Lauf
(WK11)	800m Lauf
(WK07)	4x100m Staffel
(WK08)	4x100m Unified-Staffel

Es ist zu beachten, dass bei Nationalen Spielen ausschließlich in Leistungskategorien gestartet wird, um ein reibungsloses Zeitmanagement mit ausreichenden Pausenzeiten für die AthletenInnen zu gewährleisten.

Einteilung der Kategorien:

Kategorie 1 – für AthletInnen mit geringer Leistungsfähigkeit:

(WK01)	25m Lauf
(WK02)	50m Lauf
(WK03)	4 x 50m Pendelstaffel

Kategorie 2:

(WK04)	100m Lauf
(WK05)	200m Lauf
(WK06)	400m Lauf
(WK07)	4x100m Staffel
(WK08)	4x100m Unified-Staffel
(WK09)	4x400m Staffel
(WK10)	4x400m Unified-Staffel

### Kategorie 3:

(WK05)	200m Lauf
(WK06)	400m Lauf
(WK11)	800m Lauf
(WK07)	4x100m Staffel
(WK08)	4x100m Unified-Staffel
(WK09)	4x400m Staffel
(WK10)	4x400m Unified-Staffel

### Kategorie 4:

(WK11)	800m
(WK12)	1600m
(WK13)	5000m
(WK14)	10.000m
(WK07)	4x100m Staffel
(WK08)	4x100m Unified-Staffel
(WK09)	4x400m Staffel
(WK10)	4x400m Unified-Staffel

### **Wettbewerbe Skilanglauf**

AthletInnen dürfen maximal in zwei (2) Einzeldisziplinen und einer Staffel starten. Bei einer Meldung für einen Staffelwettbewerb muss mindestens ein Einzelwettbewerb gewählt werden. Unified-PartnerInnen dürfen maximal in zwei (2) Staffeln starten. Bei Unified Staffeln laufen immer 2 AthletInnen mit geistiger Behinderung und 2 PartnerInnen (ohne geistige Behinderung) zusammen in einer Staffel, Coaches nicht startberechtigt). Unified PartnerInnen können an zwei Unified Staffeln teilnehmen (4x100m Unified Staffel und 4x400m Unified Staffel). Für alle Staffelwettbewerbe gilt: Laufen männliche und weibliche AthletInnen in einer Staffel zusammen, gelten sie immer als männliche Staffel. Bei allen Staffelwettbewerben muss die Zusammensetzung der Staffelmittglieder in Vor- und Endlauf identisch sein.

### Es werden folgende Disziplinen ausgeschrieben:

#### *Gleitwettbewerbe:*

(WK01)	10m Skilanglauf-Rennen (Klassischer Stil)
(WK02)	25m Skilanglauf-Rennen (Klassischer Stil)

#### *Leistungslevel 1:*

(WK03)	50m Skilanglauf-Rennen (Klassischer Stil)
(WK04)	100m Skilanglauf-Rennen (Klassischer Stil)

#### *Leistungslevel 2*

(WK05)	500m Skilanglauf-Rennen
(WK06)	1km Skilanglauf-Rennen

#### *Leistungslevel 3*

(WK07)	2,5km Skilanglauf-Rennen
(WK08)	5km Skilanglauf-Rennen
(WK09)	7,5km Skilanglauf-Rennen
(WK10)	10km Skilanglauf-Rennen

### *Staffel-Wettbewerbe*

(WK11)	4x1km Staffel Traditionell
(WK12)	4x1km Staffel Mixed
(Wk13)	4x1km Staffel Unified

Sollten zu wenige SportlerInnen antreten, um über vergleichbare Distanzen jeweils eigene Wettbewerbe im Klassischen Stil und im Freien Stil (Skating) durchführen zu können, werden die Wettbewerbe zusammengelegt und nach den für Wettbewerbe im Freien Stil geltenden Bestimmungen durchgeführt.

### *Registrierung/Anmeldung*

Die folgenden Formblätter sind fristgerecht bis zum 04.02.2022 beim Veranstalter einzureichen:

- Formblätter A und B: Registrierung der Delegation sowie der Teilnehmenden
- Formblatt C: Medizinisches Formblatt (wenn kein Startpass vorhanden/beantragt)
- Formblatt D: Erklärung und Rechteeinräumung für Film- und Fotoaufnahmen

Jede Delegation muss einen DelegationsleiterIn bestimmen. Der DelegationsleiterIn ist für die Vorbereitung der Delegation zuständig und trägt während der Veranstaltung die Hauptverantwortung für das gesamte Team. Für jede Sportart ist zudem ein Headcoach zu benennen.

Ummeldungen können bis zum 18.02.2022 vorgenommen werden.

### *Startpass*

Seit dem 1. Januar 2022 ist der Startpass ab der Ebene der Anerkennungswettbewerbe für alle SportlerInnen verpflichtend. Alle relevanten Informationen zum Startpass erhalten Sie auf der Webseite von Special Olympics Deutschland (SOD). Durch den Besitz eines aktiven Startpasses entfällt die Notwendigkeit zum Ausfüllen des medizinischen Formblatts. Die Sporttauglichkeit wurde bereits nachgewiesen.

SportlerInnen die keinen Startpass beantragt bzw. die Sporttauglichkeit noch nicht nachgewiesen haben, müssen das medizinische Formblatt einreichen.

**Ohne aktiven Startpass kann der Wettbewerb für den jeweiligen SportlerIn nicht als Anerkennungswettbewerb gewertet werden.**

**Infos zum Startpass:** <https://specialolympics.de/was-ist-sod/athleten/startpass/>

### *Teilnehmerpauschale*

Die Teilnehmerpauschale für Special Olympics Mitglieder beträgt 10,- Euro pro Person (Nichtmitglieder zahlen die doppelte Teilnehmerpauschale). In dieser Pauschale ist das Mittagessen (wechselnde Suppen)) und warmer Tee für den 02.03./03.03.2022 enthalten.

Snacks und andere Getränke können vor Ort käuflich erworben werden.

Die Rechnung wird den teilnehmenden Einrichtungen nach dem Anmeldeschluss per Post zugesendet.

### **Sportausrüstung**

Schneeschuhe stehen vor Ort zur Verfügung. Wer im Besitz von eigenen Schneeschuhen ist- bitte mitbringen! Bitte achten Sie darauf, dass die AthletenInnen geeignete feste Winterschuhe und Kleidung tragen! Beim Schneeschuhlauf sind Handschuhe verpflichtend zu tragen. Langlaufskier und Zubehör müssen von jedem AthletenIn selbst mitgebracht werden.

### **Versicherung**

Für jeden Teilnehmenden wird empfohlen eine Unfall- und Krankenversicherung abzuschließen. Dies ist eine freiwillige Zusatzversicherung.

### **Haftungsbeschränkung bei Sachschäden und Verlust von Gegenständen**

Hinsichtlich Sachschäden haftet der Veranstalter nur für Schäden, die durch grobe Fahrlässigkeit oder Vorsatz des Veranstalters (einschließlich seiner gesetzlichen Vertreter und Erfüllungsgehilfen) verursacht wurden oder für Schäden, die auf einer schuldhaften Verletzung wesentlicher Vertragspflichten beruhen. Wesentliche Vertragspflichten sind solche Vertragspflichten, deren Erfüllung die ordnungsgemäße Vertragsführung erst ermöglichen und auf deren Einhaltung der Vertragspartner vertraut und auch vertrauen darf. Wird eine wesentliche Vertragspflicht einfach bzw. leicht fahrlässig verletzt, so ist die Haftung des Veranstalters auf den vorhersehbaren vertragstypischen Schaden begrenzt. Hat dagegen ein Erfüllungsgehilfe des Veranstalters eine nichtwesentliche Vertragspflicht grob fahrlässig verletzt, so besteht keine Haftung des Veranstalters. Die Haftung wegen schuldhafter Verletzung von Leben, Körper oder Gesundheit nach den gesetzlichen Bestimmungen bleibt unberührt.

Für verlorene und/oder entwendete Gegenstände übernimmt der Veranstalter nur eine Haftung, sofern die Entwendung oder der Verlust auf einer vorsätzlichen oder grob fahrlässigen Pflichtverletzung des Veranstalters (einschließlich seiner gesetzlichen Vertreter und Erfüllungsgehilfen) beruht.

### **Klassifizierung**

Das Klassifizierungssystem von Special Olympics ist der fundamentale Unterschied zu allen anderen Sportorganisationen. Das Special Olympics Konzept ermöglicht AthletInnen aller Leistungsstufen faire und spannende Wettbewerbe. Es gibt keine Ausscheidungswettbewerbe, sondern Wettbewerbe in verschiedenen Leistungsgruppen. Die Einteilung der Gruppen erfolgt nachfolgenden Kriterien:

1. Leistungsvermögen (entsprechend Klassifizierungswettbewerb)
2. Geschlecht
3. Alter

Die Wettbewerbe bei Special Olympics sind so strukturiert, dass die AthletInnen in einer homogenen Leistungsgruppe nur gegen AthletInnen mit einem vergleichbaren Leistungsniveau antreten. Die Zusammenstellung der Leistungsgruppen (=Klassifizierung) erfolgt anhand der gemeldeten Bestleistungen (Skill Wert) und/ oder der vor Ort erbrachten Vorleistungen, welche jeweils am Beginn der Wettbewerbe (Klassifizierung) überprüft werden. Bei Anerkennungswettbewerben ist eine Klassifizierung vor Ort zwingend erforderlich.

### ***Siegerehrung***

Entsprechend des Special Olympics Konzeptes werden die ersten drei einer Leistungsgruppe mit Medaillen, die nachfolgenden mit Platzierungsschleifen geehrt.

### ***Sanitätsdienst***

Die medizinische Versorgung wird durch das Deutsche Rote Kreuz gewährleistet.

### ***Rahmenprogramm***

Nähere Informationen zum Rahmenprogramm erhalten Sie rechtzeitig.

### ***Betreuungsverhältnis***

Ein Verhältnis von mindestens 1:3 zwischen BetreuerInnen sowie SportlerInnen wird dringend empfohlen, ein Verhältnis von 1:4 ist Pflicht. Es ist darauf zu achten, dass trotz der möglichen räumlichen Trennung zwischen den Sportarten eine Betreuung aller Teilnehmenden gemäß des o. g. Betreuungsverhältnisses gewährleistet sein muss, d. h. für jede Sportart auch mindestens eine TrainerIn angemeldet werden muss. Sollte es zu kurzfristigen Ausfällen kommen, ist eine Ersatzperson zu benennen, die die AthletInnen während der Veranstaltung betreut. Unified PartnerInnen sind keine Betreuungspersonen im Sinne dieses Betreuungsverhältnisses.

### ***Datenschutz***

Mit der Anmeldung zur Veranstaltung bestätigen Sie und die Eltern/gesetzlichen Vertreter aller TeilnehmerInnen, die zur Veranstaltung angemeldet wurden, dass ihre Daten zur Planung und Durchführung dem Verein Special Olympics Deutschland e.V., den teilnehmenden Special Olympics Landesverbänden, den Mitarbeitenden der Geschäftsstellen und den Sportorganisationsteams zugänglich sind und in eine Adressdatei von Special Olympics Deutschland e.V. aufgenommen werden. Die Daten werden nicht an Dritte weitergegeben.

### ***Meldeunterlagen / Ansprechpartner***

**Bitte senden Sie Ihre vollständigen Meldeunterlagen an:**

**Special Olympics Niedersachsen**

**Emdenstraße 2**

**30167 Hannover**

**oder**

**E-Mail: [anmeldung@specialolympics-nds.de](mailto:anmeldung@specialolympics-nds.de)**

Bei Rückfragen ist Ihnen unser Referent für Vereinsservice Heiko Herzberg (015737635989) sehr gerne behilflich.